



* les Amis du musée
du quai Branly

AU CAMEROUN

SUR LA ROUTE DES CHEFFERIES

DU 18 AU 25 FÉVRIER 2017



LES CHEFFERIES BAMILÉKÉ



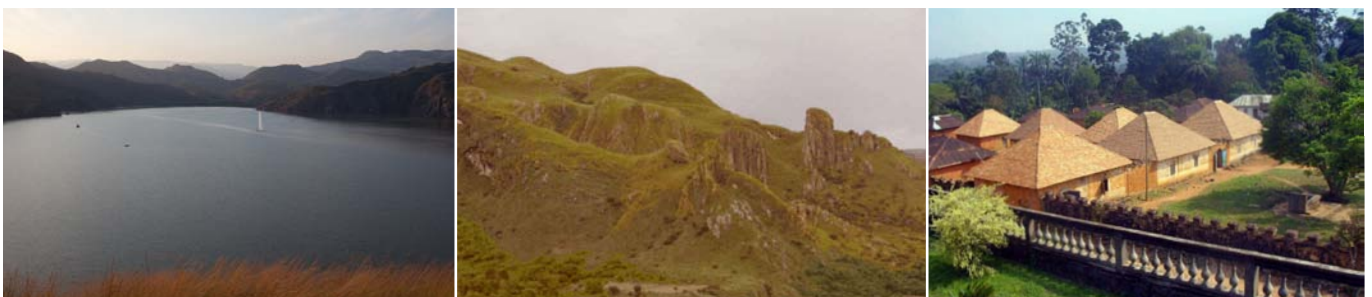
Lieu de pouvoir traditionnel, les chefferies ont structuré le territoire de l'Ouest du Cameroun et sont toujours des centres de rayonnement culturel et politique. **Bafoussam** est la première chefferie historique à partir de laquelle ont essaimé les principales chefferies depuis le ^{XIV}^e siècle, bien qu'elle ait perdu de son lustre. Le nom de la ville vient du terme « fussep » qui signifie « les gens assis sur une richesse, un trésor » : ville-carrefour, elle est aujourd'hui la capitale de la région et la quatrième ville du pays.

On compte une centaine de chefferies réparties sur un territoire de près de 6 000 km². D'une chefferie à l'autre, l'espace s'organise de manière assez similaire autour des grandes cases au toit conique constituées de briques et de bois. La **chefferie du royaume de Baham** présente une allée nommée « axe de la vie » qui mène de la case royale à la place des fêtes, lieu essentiel de la vie commune. Cette allée traditionnelle, ici bordée par le quartier des femmes, se trouve la plupart du temps bordée par les habitations disposées en rang parallèles. Une configuration que l'on retrouve à **Bandjoun**, une chefferie à l'imposante case *nemo*, qui se distingue par

d'impressionnants piliers de bois sculptés à l'entrée. Chaque chefferie possède ainsi ses spécificités, qu'elles soient architecturales, historiques ou artisanales. Le musée de la chasse de la chefferie de Bangwa possède une exceptionnelle collection d'objets sur la chasse. La **chefferie de Batoufam** présente quant à elle une architecture labyrinthique très différente de la chefferie du royaume de Baham. Cette architecture s'explique par le passé guerrier des chefferies, la plupart du temps en rivalité entre elles ou avec les Bamouns. Des affrontements qui n'ont cependant pas effacé un certain nombre de traits communs : d'une chefferie à l'autre, on retrouve, exemple étonnant mais frappant, des tortues qui rendent la justice devant témoins !

Les Camerounais originaires de la région du nord-ouest restent très attachés à leurs racines, et la diaspora camerounaise contribue largement à faire vivre les chefferies. C'est par exemple le cas de **Bandjoun Station**, un projet créé et soutenu par l'artiste Barthélémy Togu qui réunit à la fois des espaces d'exposition d'art contemporains, des résidences d'artistes et des cultures vivrières.

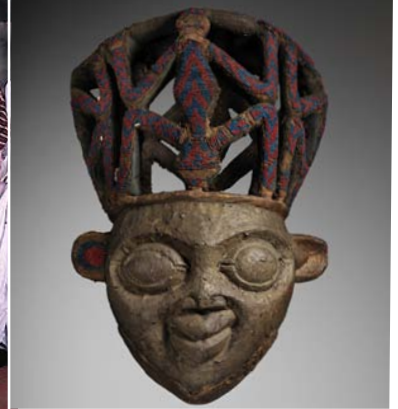
LA RING ROAD



Au nord-ouest du pays, la **Ring Road** se situe dans l'ancienne partie anglo-saxonne du pays. Vous la suivrez en direction de **Ndop et Jakiri** : après les collines verdoyantes de la région dite des « grassfield », le paysage se fait de plus en plus montagneux. Mais l'humidité reste forte, assez pour que des rizières bordent la route jusqu'à Jakiri. La route redescend ensuite vers Ndop, laissant derrière elle le **mont Oku**. La végétation se fait plus rare et des prairies d'altitudes où paissent les troupeaux des éleveurs bororos. Avant d'atteindre Bamenda, un arrêt à la

chefferie de Bafut est indispensable : il s'agit du plus grand *fondom* (de *fon*, le chef, et *-dom*, de l'appartenance à un domaine) du nord-ouest. Les fondations du palais actuel - aussi appelé case mystique ou *Achum*, réservée aux notables et au chef - datent de plus de deux siècles. Impressionnés par le site, les Allemands aidèrent en leur temps à la construction de la chefferie au début du siècle. Vous pourrez assister à des danses rituelles devant la case du tambour et découvrir la collection du musée royal qui rassemble environ cinq cents objets.

FOUMBAN



© Daniel Laine

« L'État Bamoun est né et Nchare en est le roi. Il désignera librement son héritier parmi ses fils. »

C'est sur cette sentence qu'au ^{xiv}^e siècle, après avoir franchi le fleuve Noun, quelques Tikar fondèrent le royaume Bamoun. Longtemps en rivalité avec les Bamiléké, les Bamouns étendirent leur influence au point de les repousser peu à peu vers l'ouest du pays. Le royaume Bamoun connaît son apogée au ^{xviii}^e siècle, quand le onzième monarque Mbuombuo Mandù entreprend de grandes conquêtes aux frontières naturelles du Mbam, de la Mapè et du Noun. Le territoire est alors multiplié par quatre, et cette expansion ne prendra fin qu'à l'arrivée des premiers Blancs.

Le personnage du roi est en effet fondateur de l'unité du royaume : depuis 600 ans, jamais son autorité n'a été réellement démentie. Une autorité représentée aujourd'hui par l'imposant palais royal dit « palais du Sultan » construit par le roi Ndjoya en 1917 : non content d'avoir inventé une écriture originale appelée Shümom et une nouvelle religion pour son peuple, celui-ci laissa également à la ville son plus imposant bâtiment ! Connue comme « la cité des arts » du Cameroun, Fomban fourmille d'artisans : une longue tradition dont vous pourrez découvrir les origines au musée des Arts et Traditions après avoir flâné dans les rues en terre battue au gré des collines de la ville.

DE DSCHANG À DOUALA



Après la relative fraîcheur des Hauts plateaux de l'ouest et de la ville de Dschang, la route qui descend vers le Sud-Ouest est dominée par l'imposant volcan du Mont Cameroun, surnommé le « Char des Dieux ». Les paysages se font de plus en plus verdoyants : de nombreuses chutes d'eaux existent dans cette région du Cameroun, et vous aurez d'ailleurs l'occasion de découvrir **les chutes d'Ekoum**.

Plus l'on se rapproche du Sud, plus les collines se font luxuriantes : l'humidité et la chaleur associée à la fertilité des sols volcaniques en font une région propice aux cultures. **Buea** se distingue à peine avant d'arriver, caché sur les flancs du mont Cameroun : la route traverse en effet de grandes plantations d'hévéa, de thé et de bananeraies.

Mais le plus marquant en terme de paysage est l'arrivée sur **la baie de Limbé**, aux immenses plages de sable volcanique noir. Sur le front de mer, de grandes bâtisses centenaires offrent une vision d'un autre temps. Limbé, autrefois appelée Victoria, est la capitale de la province mais son port décline doucement face à celui de Douala où s'achèvera notre voyage.

Ville suractive, construite sur d'anciens marais au fond de l'estuaire du Wouri, Douala a connu une extraordinaire affluence de population ces dernières années et présente de multiples visages. Vous découvrirez **Doual'Art**, centre d'art contemporain et laboratoire expérimental des nouvelles pratiques urbaines tourné vers le futur, mais aussi **le marché des antiquaires et le centre artisanal**, preuve de l'enracinement de la ville dans son passé.

VOYAGE AU CAMEROUN SUR LA ROUTE DES CHEFFERIES

18 AU 25 FÉVRIER 2016

Tout au long de votre séjour, vous serez accompagnés par Aurélien Gaborit, responsable de collections Afrique et Julie Arnoux, déléguée générale de la société des Amis du musée du quai Branly .

Visa : le passeport doit être valide 6 mois après la date de retour et **le visa est obligatoire** pour entrer sur le territoire. Vaccinations et précautions médicales : **fièvre jaune obligatoire**, traitement préventif antipaludéen.

Le programme est susceptible d'être modifié.

1^{ER} JOUR - SAMEDI 18 FÉVRIER

- 21h30 : rendez-vous à l'hôtel Hilton
- Dîner et nuit à Yaoundé

2^{ÈME} JOUR - DIMANCHE 19 FÉVRIER

- Visite du musée national du Cameroun et du musée des bénédictins du Mont Fébé
- Départ pour Bangangté
- Visite de la Fondation Gacha
- Nuit à la Villa Boutanga

3^{ÈME} JOUR - LUNDI 20 FÉVRIER

- Chefferie de Bangoulap
- Visite du musée de la Chasse à la chefferie de Bangwa
- Découverte de la chefferie de Batoufam et du royaume de Baham
- Visite de Bandjoun Station, créée par l'artiste Barthélémy Togo
- Nuit à Bafoussam

4^{ÈME} JOUR - MARDI 21 FÉVRIER

- Journée à Foumban : visite du musée des rois Bamouns au sein du Palais du sultan, musée des Arts et Traditions. Nuit sur place.

5^{ÈME} JOUR - MERCREDI 22 FÉVRIER

- Départ vers Bamenda en passant la Ring Road
- Découverte de Jakiri et Ndop
- Déjeuner à Bafut, danses traditionnelles
- Visite du marché de Bamenda. Nuit sur place.

6^{ÈME} JOUR - JEUDI 23 FÉVRIER

- Visite du centre artisanal et des coopératives de Bamenda
- Départ pour Dschang
- Dschang : visite du musée des Civilisations et du quartier des artisans. Nuit sur place.

7^{ÈME} JOUR - VENDREDI 24 FÉVRIER

- Départ vers Limbé, étape aux chutes d'Ekoum
- Visite et déjeuner à Buea
- Départ pour Limbé par la piste du thé et Bojongo
- Nuit à Limbé

8^{ÈME} JOUR - SAMEDI 25 FÉVRIER

- Visite de Limbé
- Départ pour Douala
- Découverte de Douala'rt et visite de galeries
- Découverte du marché des antiquaires et du centre artisanal
- Dîner et fin de la prise en charge

Vols (à titre indicatif) :

vol Air France Paris-Yaoundé samedi 18 février : 13h10-19h35

vol Air France Douala-Paris samedi 25 février : 23h50-6h30 (arrivée le dimanche 26 février)

RENSEIGNEMENTS

Les Amis du musée du quai Branly - +33 1 56 61 53 80 - amisdumusee@quaibrantly.fr - www.amisquaibrantly.fr

