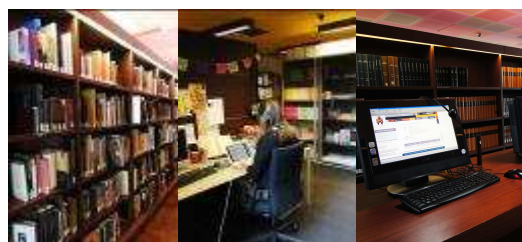


## Un exemple...



Pour exemple, un projet de recherche en 2009 intitulé « Karel Kupka en Terre d'Arnhem : regards comparés sur la collection d'objets aborigènes du nord de l'Australie du Musée du quai Branly et du Museum der Kulturen » visait à mettre en valeur les quelques 600 objets rassemblés durant les années 1950-60 par l'anthropologue et peintre Karel Kupka (1918-1993) auprès de 45 peintres aborigènes de la Terre d'Arnhem, dans le Territoire du Nord australien. L'originalité du projet tenait dans le rassemblement et l'analyse simultanés de différents types de sources : les peintures sur écorce des collections constituées par Kupka pour les musées de Paris, Bâle, Canberra et Genève ; des pièces localisées dans des collections institutionnelles et privées ; la documentation scientifique des œuvres et le fond d'archives personnelles du collectionneur, inédites jusqu'à ce jour (base de données ODSAS – Online Digital Sources and Annotation System – du CREDO à Marseille) ; ainsi que les interprétations et témoignages des descendants des artistes aborigènes représentés dans la collection Kupka et qui sont les dirigeants rituels de l'actuelle génération.

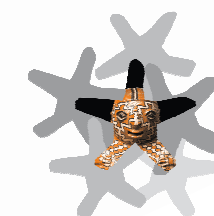
Le chercheur affilié au département mit à profit sa bourse postdoctorale pour mener à bien l'inventaire des peintures de la collection du musée et la classification des œuvres par clans, artistes et sujets peints ; le recensement des documents d'archives du musée associés à la collection Kupka et numérisés sur la base de données DocMuséal ; la visite (autofinancée) des réserves du Musée Ethnographique de Genève où étaient conservées 7 pièces rapportées par Kupka ; l'obtention des reproductions d'écorces de la collection de Kupka et de deux peintures de Kupka récemment acquises par le Musée d'art et d'histoire de l'Hôtel Hèbre de Saint Clément de Rochefort ; le traitement de la base de données ODSAS (Online Digital Sources and Annotation System) du CREDO à Marseille, comprenant la mise en ligne récente par les ayant-droits de Kupka de son fond d'archives scientifiques jusque là inédit (des centaines de photographies, sa correspondance, ses carnets de terrain et des notes diverses) ; enfin, la mise en place d'une collaboration internationale avec le professeur Howard Morphy de l'Australian National University et d'autres chercheurs et musées européens et américains afin de rassembler les données artistiques de la Terre d'Arnhem et les rendre accessibles aux communautés sources.



## Soutenir de jeunes chercheurs



Société des Amis du musée du quai Branly  
222, rue de l'Université 75343 Paris cedex 07 tél 01 56 61 53 80 fax 01 56 61 71 36  
courriel amisdumusee@quaibrantly.fr site www.amisquaibrantly.fr



\* les Amis du musée  
du quai Branly





## La Direction de la Recherche et de l'enseignement

Dès sa conception, le musée du quai Branly a souhaité intégrer pleinement la recherche et l'enseignement supérieur à la vie muséale. Le département assure l'interface entre le musée du quai Branly, les institutions de recherche et d'enseignement, les sociétés savantes et la communauté des chercheurs et des universitaires français et étrangers. Le but est de faire du musée **une institution de savoir fortement engagée dans la recherche de pointe** et sa diffusion, dotée d'une identité claire et affirmée. Lieu d'accueil pour les étudiants, les chercheurs, les universitaires et les conservateurs, résolument tourné vers l'Europe et la scène internationale, **le département suscite des travaux de recherche originaux et pertinents sur le plan scientifique et offre un enseignement de haut niveau.**

Le musée du quai Branly accueille des enseignements en lien avec ses collections ou correspondant aux thèmes scientifiques définis par le département de la recherche et de l'enseignement. Destinés aux étudiants de master et de doctorat, et de façon plus exceptionnelle à ceux de troisième année de licence, ces enseignements sont encadrés par une convention signée entre le musée du quai Branly et l'établissement partenaire. Les enseignements dispensés au musée avec les établissements partenaires prennent la forme de séminaires spécialisés, de journées d'études ou de conférences dans les domaines de l'anthropologie, de l'ethnomusicologie, de l'histoire de l'art, de l'histoire, de l'archéologie, de la sociologie, de la littérature orale et du droit du patrimoine.



## Une collaboration entre conservateurs et enseignants-chercheurs

Les conservateurs apportent leurs compétences spécifiques et collaborent aux différentes productions. Inversement, les chercheurs universitaires acceptent un engagement dans les pratiques institutionnelles et intellectuelles propres aux conservateurs, en participant à la diffusion du savoir vers le public non spécialisé, en assistant les conservateurs dans leurs travaux de renseignement d'objets, en se joignant à l'élaboration et à la mise à jour des programmes multimédias du musée, ainsi qu'à la constitution de bibliothèques virtuelles pour la médiathèque.

Le département de la recherche et de l'enseignement accorde une attention toute particulière aux projets de recherche dont la dimension comparative inclura l'Europe ou le monde occidental en général. En effet, les collections gérées par le musée orientent la politique scientifique vers les arts des sociétés africaines, océaniques, américaines et asiatiques, mais il ne s'agit pas d'exclure l'Europe du champ d'étude. Elle doit au contraire servir à apporter un regard analytique sur le rapport entre nos cultures et les autres.

## Le GDRI

Avec le **GDRI - Groupement de Recherche International** - le musée du quai Branly s'est associé au CNRS afin de créer un réseau de recherches scientifiques interdisciplinaire consacré au développement et à la diffusion des études anthropologique et historique sur les arts.

## Les Bourses de recherche aujourd'hui

Le musée du quai Branly permet à des doctorants ou à de jeunes docteurs de financer des projets de recherche originaux, en mettant chaque année huit bourses à leur disposition : trois bourses doctorales et cinq bourses post-doctorales. Les disciplines concernées sont l'anthropologie, l'ethnomusicologie, l'histoire de l'art, l'histoire, l'archéologie, la sociologie, le droit du patrimoine, les arts du spectacle. Les domaines de recherche privilégiés sont les arts occidentaux et extra-occidentaux, les patrimoines matériels et immatériels, les institutions muséales et leurs collections, la technologie et la culture matérielle.

# De nouvelles ambitions

## De nouvelles bourses de recherche

**Financer des enquêtes de terrain et des travaux d'archive et de documentation ponctuels sur les pièces et collections du musée du quai Branly**

Le département cherche à réunir des bourses de recherche pour financer des enquêtes de terrain ainsi que des travaux d'archive et de documentation ponctuels sur les pièces et collections du musée du quai Branly. **Ces bourses d'un montant de 6000 euros couvriront, d'une part, les frais d'investigation** associés aux enquêtes de terrain et au travail d'archive nécessaires à une meilleure documentation et connaissance des pièces et des collections ethnographiques, archéologiques et photographiques conservées au musée du quai Branly ; **d'autre part, le temps d'analyse et de rédaction** nécessaire à la présentation et à la mise en valeur des informations et des renseignements ainsi rassemblés.

Concrètement, cette bourse sera attribuée sur appel d'offres et constitution d'un dossier de candidature, sélectionné par un comité scientifique composé de conservateurs du musée et de chercheurs affiliés au département. **Elle permettra au(x) lauréat(s) d'avoir un poste de travail au musée pour une durée de un à trois mois, et de financer ses frais de transport et d'hébergement occasionnés par ses séjours en France ou à l'étranger dans le cadre des investigations scientifiques menées sur un ensemble de pièces ou de collections conservées au musée** et éventuellement dans d'autres institutions muséales. Elle impliquera la publication en ligne sur le site du musée des résultats du travail de recherche réalisé, et la publication éventuelle dans des revues savantes des analyses et données pouvant en être tirées. Ce qui participera aussi de la constitution de la bibliothèque virtuelle **associée au système**

fiches TMS (série de bases documentaires accessibles par Internet, illustrant et documentant l'ensemble des objets relevant des collections du musée, catalogue de la bibliothèque, photothèque, annuaire commenté des sites scientifiques, dossiers thématiques...), au catalogue des objets, de l'iconothèque et de la documentation muséale et des archives de la médiathèque.

