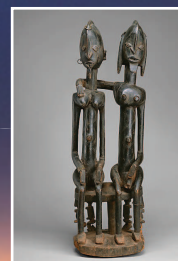
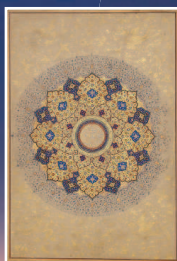




New York !

Du 8 au 12 mai 2012

- ★ Metropolitan Museum
- ★ Rubin Museum
- ★ Neuberger Museum of Art
- ★ Museum of Modern Art
- ★ Brooklyn Museum
- ★ Tribal Art Week
- ★ Collections particulières
- ★ AOA Tribal Fair



The Metropolitan Museum

Visite des départements Afrique, Océanie, Amérique, et des nouvelles galeries d'art islamique



A l'occasion de ce séjour, les Amis du musée pourront visiter les sections du Metropolitan Museum consacrées aux arts d'Afrique, et aux arts du Pacifique. Une exposition présentant l'art des natifs américains sera également visible au sein du département Amérique.

Après huit ans de rénovation, le musée a en outre ouvert à nouveau quinze galeries d'art islamique début novembre 2011, consacrées aux arts des Etats arabes, de Turquie, d'Iran, d'Asie Centrale et du Sud.

« L'ouverture de ces nouvelles galeries, qui sont extraordinaires, vient souligner notre rôle de musée encyclopédique et nous donne l'opportunité de faire apprécier la grandeur et la complexité de l'art et la culture islamiques, à un moment-clé de notre histoire », constate Thomas P. Campbell, qui dirige le Metropolitan Museum. « Ces 15 nouvelles galeries retracent le cours de la civilisation islamique sur treize siècles, du Moyen Orient jusqu'en Afrique du Nord, en passant par l'Asie Centrale et du Sud. Cette orientation géographique annonce la nouvelle perspective dans laquelle nous envisageons cette collection: l'islam n'a pas mené à la création d'une seule expression artistique, mais a, au contraire, mis en relation de vastes régions au travers de siècles de changements et d'influence culturelle mutuelle. Le public pourra ainsi appréhender la pluralité des traditions islamiques et les fertiles croisements d'idées et de formes d'art qui ont façonné notre héritage culturel. »

Cette collection comprend plus de 12000 objets d'art, collectés depuis l'Espagne jusqu'en Inde. Quelques 1200 oeuvres seront exposées en permanence, représentant les régions et formes artistiques majeures. Des oeuvres majeures, prêtées par l'Hispanic Society of America, seront également exposées.

Source : <http://www.metmuseum.org/>

Visites présentées par :

- Alisa La Gamma, conservatrice pour le département Afrique
- Erik Kjellgren, conservateur pour le département des arts d'Océanie
- Julie Jones, conservatrice pour le département Amérique
- Navina Haidar, conservatrice du département d'art islamique



MET Museum, Galerie 455 - Arab, Lande and Iran in the Umayyad and Abbasid Periods ©Metropolitan Museum

The Brooklyn Museum

Visite de l'exposition «African innovations»



« So wo were fi na wosankofa a yenki » ce fameux proverbe Ashanti nous dit : « il faut se tourner vers le passé pour aller de l'avant. » Cet état d'esprit est celui qui anime African Innovations, la nouvelle exposition permanente d'art africain du Brooklyn Museum, inaugurée le 12 août 2011. Avec plus de deux cents objets exposés, dont beaucoup n'avaient jamais été montrés au public, ce nouvel espace s'inspire de l'histoire des collections et expositions d'art africain à Brooklyn tout en proposant de nouvelles méthodes de présentation et d'interprétation adaptées au XXIe siècle. Son œuvre phare, la figure à trois visages *sakimatwemtwe* réalisée par un artiste lega anonyme, est emblématique de ce thème car elle présente un visage ancré dans son XIXe siècle d'origine et deux autres visages dont on pourrait croire qu'ils se tournent l'un vers le passé et l'autre vers l'avenir.



figure à trois visages sakimatwemtwe © Brooklyn Museum

Première étape d'une éventuelle plus large présentation des collections africaines, African Innovation propose un parcours chronologique pour mettre l'accent, pour la première fois, sur la longue histoire du continent et de son développement artistique. Elle explore ainsi la façon dont l'art africain a été conçu pour répondre à d'essentiels questionnements artistiques, sociaux, politiques ou cosmologiques, invitant le visiteur à apprécier les œuvres présentées comme des solutions créatives issues d'un long processus de transformations formelles et

fonctionnelles.

African Innovations prolonge les efforts initiés par le Brooklyn Museum pour replacer les objets dans leur contexte géographique et historique en identifiant certaines mains spécifiques. Cette nouvelle installation clarifie certaines attributions anciennes (initiées par William Siegmann), tout en en proposant de nouvelles. (...) En se concentrant en premier lieu sur les identités individuelles et secondement sur le style, les cartels mettent l'accent sur des informations faisant généralement défaut dans des documentations muséales - les notions de créativité individuelle, d'adaptation et de changement.

Extraits de l'article « Innovations africaines au Brooklyn Museum » par Kevin D. Dumouchelle, *Art Tribal*, automne 2011

Visite présentée par Kevin Dumouchelle, Conservateur adjoint pour les arts d'Afrique et du Pacifique



© Brooklyn Museum

La collection africaine du Neuberger Museum of Art

L'art africain fait partie intégrante du Neuberger Museum of Art depuis son ouverture en 1974. En 1999, le département doubla quasiment de taille grâce à un don de 153 œuvres, issues de la collection de Lawrence Gussman. L'intérêt de ce collectionneur pour l'Afrique se manifesta pour la première fois en 1957, alors qu'il était au Gabon. Il acquit au fil des ans de nombreux objets lors de mises aux enchères, comme auprès de collectionneurs et marchands d'art. De ce fait, la collection africaine du Neuberger Museum of Arts est particulièrement riche d'œuvres provenant d'Afrique Centrale. De nombreux objets sont également issus d'une zone géographique s'étendant du Mali au Mozambique, et permettent au visiteur de se plonger au cœur de plus de trente cultures.

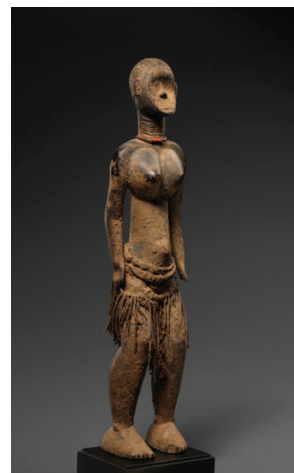
Une petite partie de la collection seulement était visible jusqu'à ce que les salles soient rénovées et ouvertes à nouveau en octobre 2007. Parmi les œuvres majeures actuellement présentées au musée se trouvent une figurine Toma, originaire de la ville de Macenta, au Sud-est de la Guinée. La beauté de cette statuette prêtée par Laura et James J. Ross trouve écho dans son nom même, *vollolobei*, qui signifie « si magnifique que l'on reste à la contempler jusqu'au coucher du soleil ». Cette grande figure en bois, aux genoux légèrement pliés et aux pieds tournés vers l'intérieur, présente un visage concave aux traits presque abstraits. Elle est par endroits recouverte d'une épaisse matière brun clair, qui pourrait être de l'argile ou de la boue. Si elle n'est plus ornée aujourd'hui

que d'un pagne et d'un collier, cette statue était à l'origine vêtue d'une tunique, qui dut lui être retirée en raison de son usure et de sa fragilité.

Ces figures *vollolobei* étaient sculptées par paires - comprenant un mâle et une femelle - que l'on conservait la plupart du temps dans différents villages, et que l'on réunissait au cours d'événements tels que des cérémonies initiatiques. Lors de ces cérémonies, on les portait en dansant jusqu'à les rapprocher ; leur présence était censée empêcher qu'il ne pleuve. A l'inverse d'autres sculptures figuratives Toma, qui étaient recouvertes d'un voile quand exposées au public, il était permis aux *vollolobei* d'être vues découvertes.

Source : <http://www.neuberger.org/>

Visite présentée par Marie-Thérèse Brincart, conservatrice du Neuberger Museum



Figurine Vullolobei Toma ©Neuberger Museum of Art

Mais aussi....

The Museum of Modern Art Cindy Sherman - The Complete Untitled Film Stills

Depuis son inauguration en 1929, le MoMA présente l'une des plus importantes collections d'art moderne et contemporain au monde. Cette institution, la troisième la plus visitée des États-Unis, est née sous l'influence d'Abby Aldrich Rockefeller (épouse de John D. Rockefeller, Jr.) et deux de ses amies Lillie P. Bliss et Mary Quinn Sullivan, mécènes influentes et progressistes, qui se sont attachées à contester les politiques conservatrices des musées traditionnels aux États-Unis. Elles décidèrent de créer une institution vouée exclusivement à l'art moderne qui aura pour rôle de conserver des œuvres connues mais aussi d'ouvrir ses portes à de jeunes artistes.



Du 26 février au 11 juin 2012, le MoMA consacre une exposition à Cindy Sherman, artiste américaine née en 1954. « Reconnue comme l'une des artistes contemporains les plus importants et influents, Cindy Sherman propose une exploration du thème de l'identité, éloquent et pleine de provocation. Elle s'appuie sur une réserve d'images illimitée, issues du cinéma, de la télévision, de magazines, et de l'internet, autant que de l'histoire de l'art. L'artiste est son propre modèle, se photographiant déguisée et grimaçant en divers personnages, tour à tour amusante et dérangement, désagréable et émouvante ».

Le MoMA présentera en outre deux autres expositions temporaires au mois de mai 2012, respectivement intitulées «*Scripts from a Nation at War*» et «*Foreclosed : Rehousing the American Dream*».

The Tribal Art Week

Du 7 au 13 mai 2012, la Tribal Art Week se tiendra à New York pour sa deuxième édition. De nombreuses galeries ouvriront leurs portes à cette occasion : David Cassera, Mark Eglinton Tribal Art, Brian Nault Tribal Art, Throckmorton Fine Art, Arte Primitivo - Howard S. Rose Gallery, Hemingway African Gallery, Turner Gallery, Reynold C Kerr African Art, Tabwa Gallery, Alan Steele.

The AOA Tribal Fair

Du 10 au 13 mai the AOA Tribal Fair accueillera Nasser and Co, Galerie Schoffel-Valluet, Bernard Dulon, John Giltsoff at Mallett, John Molloy, Alaska on Madison, Tambaran Gallery, Bruce Frank Primitive, Galerie Flak, Galerie Herma Visser, Galerie J. Visser, Gail Martin gallery, Ancien arts of the world, Earl Duncan, J. Myers Primitives.

The Rubin Museum of Art

Dédiées aux arts de l'Himalaya, les collections permanentes du Rubin Museum s'attachent à en refléter la vitalité et la complexité, au travers de l'exposition de peintures, sculptures, tissus et objets rituels qui couvrent une période allant du 2ème au 21ème siècle. Le musée présente également le sens que prennent ces œuvres dans un contexte historique, et témoigne de l'importance de cet héritage culturel.

Des collections particulières

Cette excursion New Yorkaise sera l'occasion de visiter plusieurs collections particulières.

PROGRAMME

Tout au long de votre voyage, vous serez accompagnés par Aurélien Gaborit, responsable de collections Afrique, et par Julie Arnoux, Déléguée générale de la société des Amis.

Le programme est indicatif, il est susceptible d'être modifié.

mardi 8 mai

Rendez-vous à New-York pour dîner au restaurant de notre hôtel.

mercredi 9 mai

- Petit-déjeuner à l'hôtel
- Visite du Neuberger Museum, avec Marie-Thérèse Brincart
- Déjeuner au musée
- Visite de deux collections particulières
- Dîner au restaurant

jeudi 10 mai

- Petit-déjeuner à l'hôtel
- Visite du Metropolitan Museum : les galeries Afrique et Océanie
- Déjeuner au restaurant du musée
- Suite de la visite : les galeries Amérique et la nouvelle présentation des galeries d'art d'islamique
- AOA Fair : visite de galeries
- Dîner au restaurant

vendredi 11 mai

- Petit-déjeuner à l'hôtel.
- Visite des réserves et collections du Brooklyn Museum : nouvelle présentation des salles Afrique
- Déjeuner au Brooklyn Museum
- Visite du Rubin Museum
- Tribal Art week : visite de galeries
- Dîner au restaurant

samedi 12 mai

- Petit-déjeuner à l'hôtel
- Visite du Museum of Modern Art
- Déjeuner au restaurant
- Visite d'une ou deux collections particulières

INFORMATIONS PRATIQUES

Formalités d'entrée aux Etats-Unis - VOIR DOCUMENT CI-JOINT

Les voyageurs français se rendant aux Etats-Unis pour un voyage touristique n'ont pas besoin de visa à condition de :

1. Présenter un passeport biométrique ou électronique, ou un passeport individuel à lecture optique en cours de validité, émis avant le 26 octobre 2005. A défaut, l'obtention d'un visa sera obligatoire.
2. Avoir reçu une autorisation ESTA (Electronic System for Travel Authorization, un formulaire obligatoire à remplir en ligne)
3. Avoir un billet d'avion aller-retour
4. Présenter une preuve de solvabilité (carte de crédit, chèques de voyage, etc).

Courant électrique : 110/115 volts et 60 périodes (en France : 50 périodes). Les prises de courant américaines ont des fiches plates; il est donc nécessaire de se munir d'un adaptateur.

Décalage horaire

Il y a 6 heures de décalage horaire entre la France et la côte Est des Etats-Unis (il est 6 heures plus tôt à New York).

Monnaie

La monnaie est le dollar américain, ou USD (\$). Emportez de préférence des chèques de voyage en dollars et une carte de crédit : American Express, Diners Club, Mastercard ou Carte Bleue Internationale (Visa), sont les plus fréquemment utilisées. Le change est assuré dans les aéroports et dans certaines banques. La carte de crédit internationale demeure le moyen de paiement le plus souple.

Téléphone

Des Etats-Unis vers la France : composez 011 pour sortir des USA, 33 pour la France, puis le numéro de votre correspondant sans le premier zéro. De la France vers les Etats-Unis : composez 00 pour sortir de la France, 1 pour les USA, puis les 10 chiffres de votre correspondant

PRIX DU VOYAGE

Prix par personne sur la base d'une chambre double.

2700 €

2300 € + 400 €

coût du voyage + don déductible à 66% pour les particuliers, à 60% pour les sociétés.

=

Coût réel : **2436 €** pour un particulier,
2460 € pour une société

En cas d'annulation de votre part, un montant forfaitaire de 300€ sera retenu. Voir les conditions d'annulation ci-jointes

Ce prix comprend

- Les trajets en minibus privé ou en métro et taxi à New York
- L'hébergement en hôtel ****
- Tous les petits-déjeuners et déjeuners
- Les dîners du mardi au vendredi
- Les pourboires
- Les visites guidées indiquées au programme
- L'assurance annulation, bagages, assistance et responsabilité civile (conditions ci-jointes).

Ce prix ne comprend pas

- Le transport aérien
- Les boissons
- Les dépenses personnelles

Votre hôtel : le Helmsley Park Lane

www.helmsleyparklane.com

Votre hôtel est idéalement situé sur Central Park South ; les chambres donnent sur Central Park.

Votre chambre : « Deluxe Park View King », lit double, du 7ème au 34ème étage, vue sur Central Park :

- supplément chambre simple : 677 €

Option possible en « Executive Park View King », lit double, du 35ème au 46ème étage, vue sur Central Park :

- supplément : 160€ pour deux personnes en chambre double
- supplément : 830€ en chambre simple

Option possible en « Executive Park View Double », deux lits, du 35ème au 46ème étage, vue sur Central Park :

- supplément : 330 € pour deux personnes en chambre double
- supplément : 1020 € en chambre simple