

NUMÉRO 18 - MARS 2021

LE COURRIER DES AMIS



CONTENU

Gradhiva n°32 : « Livres sorciers »

La statue bembé sur le plateau des collections

Désir d'Humanité. Les univers de Barthélémy Toguo.

L'Université Populaire, par *Something we Africans got*

Une visioconférence supplémentaire



La terrasse panoramique. Œuvre de l'artiste Lena Nyadbi. 5 novembre 2013. Dayiwul Lirlmim (Ecailles de Barramundi), Lena Nyadbi. Ocre et charbon naturels sur toile de lin, 2012. Adaptation d'Art sur le Toit, musée du quai Branly, 2013

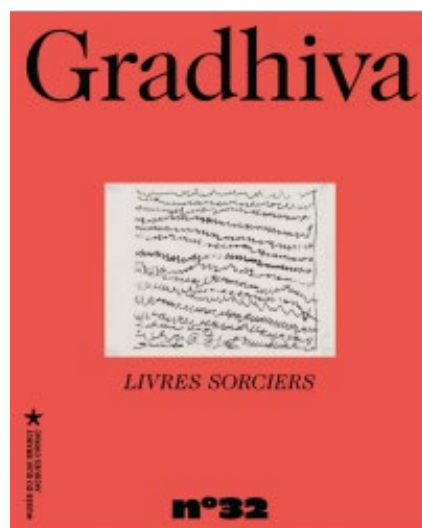
© Lena Nyadbi, représentée par le WARMUN Arts Centre

GRADHIVA N° 32 : « LIVRES SORCIERS »

Lu sur le site du musée

Alors que les voyages n'ont jamais été autant désirés, GRADHIVA, revue d'anthropologie et d'histoire du musée du quai Branly – Jacques Chirac réalise un tour du monde des écrits magiques de l'Amazonie au Pérou en passant par le Congo, l'Égypte antique et l'Europe du 19e siècle. Dans ce 32^e numéro, Livres sorciers, anthropologues, archéologues et historiens interrogent l'étrange pouvoir prêté au langage de transformer la matière sous certaines conditions. Coordonné par Andrea-Luz Gutierrez Choquevilca. En librairie le 24 mars 2021 (20€).

Accéder au communiqué de presse [ICI](#)



LA STATUE BEMBÉ SUR LE PLATEAU DES COLLECTIONS

Informations provenant du communiqué de presse et du cartel de l'objet

Dans la Newsletter numéro 4 de novembre 2020, nous avons évoqué le retour au musée d'un rare fétiche à clous Bembé (71.1934.82.12). Vendredi 19 février 2021, cet objet été installé dans une vitrine de l'une des « boîtes » du plateau Afrique. Collectée au Congo par le Révérend Père Constant Tastevin et donnée en 1934 au Musée d'Ethnographie du Trocadéro, cette statue exceptionnelle fut volée à la fin des années 1960 dans les réserves du Musée de l'Homme. Localisée dans une collection privée américaine, à la suite d'une longue négociation avec le propriétaire et grâce au soutien de la King Baudoin Foundation United States (KBFUS), cette œuvre a pu être restituée en 2020 au musée du quai Branly-Jacques Chirac.

Pour accéder au communiqué de presse, c'est [ICI](#)

DÉSIR D'HUMANITÉ. LES UNIVERS DE BARTHÉLÉMY TOGUO.

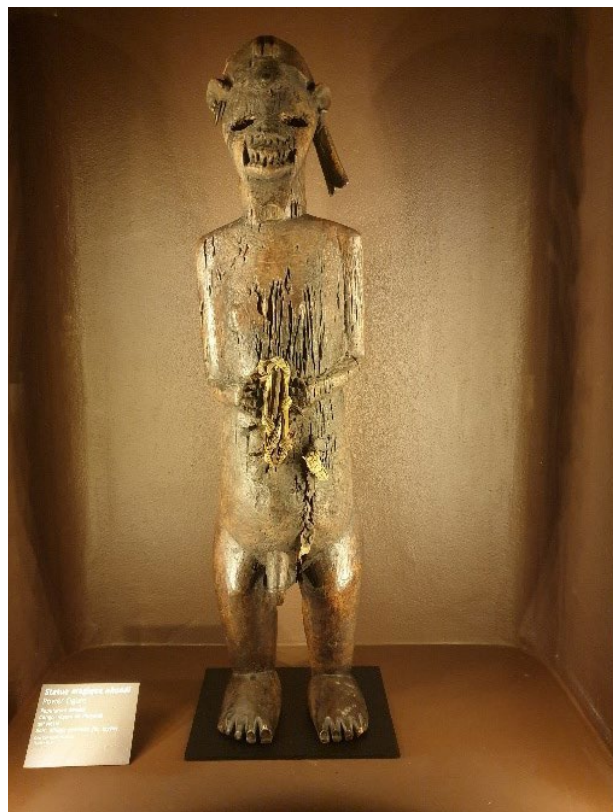
Lu sur le site du musée

Carte blanche à la Fondation Dapper qui explore l'œuvre de Barthélémy Togo dans une exposition monographique où certaines œuvres de l'artiste camerounais sont mises en résonance avec des pièces d'arts africains anciens. Un art engagé et sensible qui explore les dysfonctionnements du monde actuel pour mieux les dénoncer en puisant, entre autres, dans les références culturelles du continent africain.

Pour accéder au communiqué de presse, c'est [ICI](#)



ugement dernier XIV, 2012, Barthélémy Togo © Barthélémy Togo / Courtesy Bandjoun Station et Galerie Lelong & Co. © ADAGP, Paris, 2021



Statue magique konde, Bembé, Congo, région de Mouyozzi, fin du xv^e – début du xvii^e siècle, bois, alliage cuivreux, fer, textile, Don Constant Tastevin, 71.1934.82.12 © société des Amis

L'UNIVERSITÉ POPULAIRE PAR SOMETHING WE AFRICANS GOT

Lu sur le site du musée

De mars à juin 2021, l'Université populaire poursuit son ambition de partager la connaissance, susciter le débat, développer l'esprit critique et confronter les points de vue pour faire face aux enjeux de notre société contemporaine.

Ce printemps, elle donne carte blanche à la revue *Something we africans got* pour 10 séances exceptionnelles animées par la fondatrice et directrice de la revue Anna-Alix Koffi.

Mercredi 24 mars 2021 — 18h30

Prospective : Quels futurs pour l'Afrique ?

En accès libre sur [la chaîne YouTube du musée](#).
Programme et informations [ICI](#)

ACTIVITÉS CONFINÉES : UNE VISIOCONFÉRENCE SUPPLÉMENTAIRE !

Sur invitation de la société des Amis du musée Guimet

Judi 25 mars à 18h : « Voyage en Orient de Marc Riboud, 1955-1957 » - par Lorène Durret, directrice de l'Association des Amis de Marc Riboud

Inscriptions [ICI](#)